

Lihula viinaköögi esimene näitus

toob vaatajate ette arheoloogide viimase aasta leiud. Lk 4

Noored sportlased ja tantsijad

käisid Haapsalu sõpruslinnas Rendsburgis. Lk 4

Lääne Elu

EESTI VANIM JÄRJEPIDEVALT ILMUNUD SÕLTUMATU AJALEHT

NELJAPÄEV, 8. AUGUST 2024 | NR 90 (5081) | 1,50 €

Maire Vilbase

eestvedamisel avab 55 kodukohvikut uksed. Lk 3



PILLE KAISEL

Metsküla koolis on tuleval aastal üle 30 õpilase.

Metsküla kooli esimesse klassi läheb tosin last

Sügisest erakoolina tegutseva Metsküla algkooli esimesse klassi läheb eilse seisuga 12 põnni – üheksa poissi ja kolm tüdrukut – ning ka vanematesse klassidesse on õpilasi lisandumas, nii et 1912. aastal koolimajaks ehitatud hoone kipub kitsaks jääma.

„Esimesse klassi on 12 avaldust ja kogu kooli peale on 35 last,” ütles Metsküla kooli direktor Pille Kaisel Lääne Elule eile. „Hea tunne on, aga väike mure, kuidas me ära mahume.”

Nii palju õpilasi kui 35 pole Metskülas sel sajandil olnudki. „Vanu õpilasaramatuid pole ma üksikasjalikult uurinud, aga see pidi olema ikka väga ammune aeg ja jääb üle 60 aasta taha, kui siin viimati nii palju lapsi oli,” ütles Kaisel. Mullu käis geriljakoolina tegutsenud Metsküla koolis 21 last.

Kaiseli sõnul on lapsi tulemas mitmelt poolt: Metskülast, Lihulast ja mujalt Lääneranna vallast. Kui Metsküla kool sai loa avada erakool, otsustas kaks peret just kooli pärast Metsküla kanti kolida.

12 last esimeses klassis tähendab, et saab avada eraldi

klassi. „Neid ei pea kellegagi liitma,” märkis Kaisel. Liitklassid moodustatakse, kui lapsi on vähe – siis õpivad vanemad ja nooremad ühes ruumis koos.

Koolis töötab viis-kuus õpetajat. Õppemaksuks on planeeritud 50 eurot kuus. Et riik hakkab kooli rahastama alles jaanuarist, siis tuleb koolil selle ajani kõik kulud ise kanda. Õppemaksust selleks ei piisa. Peale õpetajate palga ja muu sellise tuleb Lääneranna vallavalitsusele maksta igas kuus 500 eurot renti. „Esimesed kaks ja pool kuud on kaetud, puudu on veel umbes 20 000 eurot,” ütles Kaisel.

Metsküla kooli taasavamisest 1989. aastal saab sel sügisel 35 aastat ja toona alustas kool nelja lapsega esimeses klassis. 2023. aasta märtsis tegi Lääneranna vallavolikogu otsuse Metsküla kool kinni panema ja läinud õppeaastal tegutses see pörandaaluse koolina, mida seaduse järgi olemas ei olnud. Metsküla kooli võitlusele püsijäämise eest elas kaasa terve Eesti ning koolile on annetatud tuhandeid eurosid.

KAIE ILVES



Läänemaa koolides on klassi eest veel mõned õpetajad puudu.

MALLE-LIISA RAIGLA

● PEDAGOOGIDE PUUDUS

Läänemaa koolid otsivad õpetajaid

Pisut enam kui kolme nädala pärast algava kooliaasta eel on mitu Läänemaa koolijuhti kimpus õpetajate leidmisega: puudu on eesti keele, loodusainete ja klassiõpetajad.

ANDRA KIRNA
andra@le.ee

„Olen nii kaugel, et varsti mind enam mingid kvalifikatsiooninõuded ei huvita. Peaasi, et õpetaja leian,” ütles Haapsalu põhikooli direktor Anne Mahoni, kellel on õppeaasta eel koolist puudu eesti keele õpetaja. Konkursi tähtaeg on küll kohe kukkumas, kuid soovijaid pole. „Kuidas me selle lahendame, tõesti ei oska praegu öelda,” ütles Mahoni.

Kõige enam oli tänavu suvel tööpakkumisi Lääneranna gümnaasiumisse, mis koondab kõiki valla koole: Lihula, Virtsu, Kõmsi, Koonga ja Varbla kooli. Kool otsis suvel 18 uut õpetajat ja spetsialisti, nüüdseks on jäänud üks konkurss, millega otsitakse Virtsu kooli klassiõpetajat.

Nii paljude konkursside korraga toimumist põhjendas Lihula gümnaasiumi direktor Rasmus Lippur kvalifikatsiooniküsimustega. „Aga ka realselt oli inimesi juurde vaja,” ütles ta.

Päris uued on koolis kunstiõpetuse ja saksa keele õpetajad ning üks abiõpetaja. „Üks praegune õpetaja kandideeris samuti ühele kohale, kuna soovis suuremat koormust, nii et tehniliselt on selles osas ka tema uus,” ütles Lippur.

Kõigile vabadele ametikohtadele ei õnnestunud inimesi siiski leida. „Me ei leidnud haridustehnoloogiat, psühholoogiat ega logopeediat. Psühholoog ja logopeed meil küll on, aga tööd jätkuks rohkematele. Õpetajatest otsime jätkuvalt klassiõpetajat Virtsu, sest senine õpetaja läheb pensionile,” selgitas direktor.

Katastroofi eel

Juhiabi ja arendusjuhi konkursid töid kooli ka uued inimesed. „Kogukonnajuhina jätkab senine Lihula huvijuht. Kogukonnajuhil on ülesandeks enam kui huvijuht ja seetõttu muutsime ametikoha nimetust,” ütles Lippur. Ta rääkis, et kvalifikatsioonile vastanud õpetajad ühestki liituvast koolist ei püüdnud kandideerima ning nende jaoks muutus vaid tööandja nimi.

Lääne-Nigula valla haridusosakonna juhataja Solveig Edasi rääkis, et valla koolides on praegu aktiivseid konkursse veel neli, õpetaja on suve jooksul leitud 20 ametikohale.

Oru kool otsib veel loodusainete õpetajat. „Kuidas me loodusainete jagaksime, sõltub sellest, kelle me saame ja mis tema põhialad on. Üks õpetaja meil on ja nii saame jagada,” rääkis Oru kooli direktor Andres Kampmann. Ta on aga murelik, sest kolmapäevase seisuga loodusainete õpetaja kohale veel avaldusi ei olnud, kuigi konkursi tähtaeg 11. august on lähedal.

„Selle asemel, et tegeleda direktorite töölepingutega, võiks pigem hoolitseda, et peale tuleks uusi pädevaid ja kvalifitseeritud õpetajaid. Kui neid ka välja õpetatakse, siis kooli jõuavad nad harva. Me seisame varsti tõsiselt katastroofi ees,” hoiatas Oru kooli direktor.

Noarootsi kool leidis sel suvel kaks uut õpetajat – inglise keele ja matemaatika. „Mõlemad on

meie vilistlased,” ütles direktor Katrin Karm. „Tõsi, nemad on tööle võetud aastase lepinguga, sest õpivad alles ülikoolis, üks Tallinnas ja teine Tartus, oma eriala. Nad on väga motiveeritud ja tahavad tõesti õpetajaks saada. Matemaatik on ka juba varem Tallinnas osalise koormusega õpetajatööd teinud,” rääkis Karm.

Põuda veel pole

Vormsi koolis oli kevadel konkurss seitsmele osalise koormusega õpetajakohale. Klassiõpetaja koht läks kandidaadi loobumise tõttu järelkonkursile, nüüd on aga vallavanema Maris Jõgeva sõnul õpetaja leitud. Ees seisab veel uue haridusspetsialisti otsimine.

Haapsalu haridusnõunik Mari-Epp Täht ütles, et tema teada on põhikooli emakeele õpetaja koht ainuke Haapsalus, mis nüüd suve lõpus täitmata on. „Pigem kurdavad inimesed, kes õpetajatööd teha tahavad, et Haapsalus ei ole vabu õpetajakohti,” tähendas Täht.

DOMINA ALBA ESTILEB
UUS VALGE DAAMI LAVASTUS
16.-18. AUGUSTIL KELL 22.00
HAAPSALU PIISKOPILINNUSES

M A I L A

Piletid müügil
Haapsalu Kultuurikeskuse kassas
ja Piletikeskuses

www.valgedaam.com

● JUHTKIRI

Õpetajate põud

Õppeaasta algab mõne nädala pärast, mis tähendab, et viimaste vabade õpetajakohtade täitmiseks on veel pisut aega. Pilt aga ei ole ilus ja tundub, et lähiaastatel muutub veel koledamaks, sest õpetajate keskmine vanus üha kasvab ja olemasolevad soovivad minna pensionile.

Direktori suust kuulnud lause – enam ei vaata, et klassi ees oleks hea õpetaja, piisab, kui klassi ees on elus inimene – masendab. Koolijuhid ütlevad ammu, et õpetajaid lihtsalt ei ole. Isegi kvalifikatsioonita inimene ei tule kooli. Ometi just nemad on mitmed koolid hädast välja aidanud. Kvalifikatsioonita õpetajatega saavad koolid sõlmida aastase lepingu, seejärel tuleb välja kuulutada uus konkurss. See, et õpetajakutse puudub, ei tähenda siiski, et tegemist oleks halva õpetajaga. Kvalifikatsiooninõuetele mitte vastava õpetaja puhul ei ole enamasti tegemist sugugi võhikutega, vaid haridusteest on puudu mõned kursused.

Mis aga põhjustab õpetajate põua? Tung ülikoolidesse ei vähene ja noored õpivad teiste erialade kõrval endiselt ka pedagoogikat ja huvi eriala vastu pigem kasvab, aga noored kooli tööle ei lähe või ei pea seal üle aasta-kahe vastu.

Läinud õppeaastal toimunud pikk õpetajate streik keskendus valdavalt õpetajate palgale. Pedagoogid ütlesid, et sedaviisi läks streik raisku, sest palk on ainult üks teema. Õpetajate koormus aga vaat et olulisem. Häda selle koormusega on aga mitut pidi. Linna- ja maakoolides kipub see minema suuremaks kui õpetajad jaksavad ning nad töötavad üle. Maakohas on aga normkoormust raske kokku saada, sest koolid ongi väikesed ja klasse vähe, nii annavad õpetajad mitut ainet.

Haridusleppe läbirääkimiste algus õpetajate, nende tööandjate ning haridus- ja teadusministeriumi esindajate vahel lõpetas õpetajate streigi. Leppe sõlmimiseni võiks jõuda selle aasta lõpul. Kas see loob eelduse, et haritud inimesed tahaksid õpetajaks hakata?

● TEISED LEHED

Aitab hädaldamise olümpiast

LÕUNA-EESTI POSTIMEES. Sirgjoonelise ütlemlise poolest tuntud Jürgen Ligi saamine rahandusministriks ajal, kui valitsusel tuleb makse tõsta ja automaksu näitel juurdegi teha, oli Reformierakonna esimehe Kristen Michali jaoks küllap ainuvõimalik käik, et pikale veninud hädaldamises üldrahvaliku vaesumise pärast vähegi tuure maha võtta, kirjutab reporter Arved Breidaks.

Opositsioon on maksutõusudega seoses üles kütnud odavat vastasseisu, kuidas valitsus inimestelt üha rohkem raha välja pressib, et riigieelarvet otseku mingisugust moolokit [jumalus Piiblis, kes sõi inimesi – toim.] toita. Opositsiooni töö on valitsust kritiseerida, kuid opositsioonil on ka kirja panemata võimalus öelda, kui aeg seda nõuab, et eriarvamustest hoolimata ollakse valitsuse selja taga.

Vahest asjakohasemalt kui viimastel kümnenditel kõlaks praegu Eestis John F. Kennedy sentents: „Ära küsi, mida riik saab teha sinu heaks, vaid mida sina saad teha oma riigi heaks.“ Maksude tõus on reaktsioon sündmustele, mida Eesti ei ole esile kutsunud, kuid millele meil tuleb reageerida. Võib taas palvetada, et idatorm meist mööda läheks, kuid kindlam on enne maru ukseid ja aknad kinni panna.

● LAUSELAEN

„Miks ma peaks rabelema, kui leping on viieks aastaks?“

Haapsalu linna algkooli direktor **Malle Õiglas**. Lääne Elu, 6. august 2024

Jaemüük ei näita veel langusest taastumist

Juunis vähenes Eesti jaekaubandusettevõtete müügiimaht ehk inflatsiooniga kohandatud käive aastases võrdluses 5 protsenti.

Kuigi müügiimahtu suurim vähenemine jäi juba eelmise aasta kevadesse, on sel aastal langusest väljumine pidurdunud. Nii on jaemüük kahanenud selle aasta esimesel pooltel juba 3,5 protsenti. Kui 2021. aasta teisest poolest kuni 2023. aasta esimese pooleni tõusis jaekaubanduse müügiimaht tublisti üle pikaajalise trendi, siis alates eelmise aasta keskpaigast on see sellest trendist üha allapoole liikunud.

Euroopa Liidu (EL) riikide võrdluses on selle aasta esimese viie kuuga vähenenud Eesti jaekaubanduse müügiimaht enim (sesoonselt ja tööpäevade arvuga korrigeeritud andmete järgi). Meie langusele üsna lähedal on ka Belgia ja Läti, samas kui Leedu ligi neljaprotsendiline kasv kuulub EL tugevamate hulka.

Jaemüügi languse taga on paljuski ka nõrk kinnisvaraturg

Nii juunis kui ka kogu esimesel poolaastal mõjutas Eesti jaekaubanduse langust kõige enam majatarvete, kodumasinade ja ehitusmaterjali müügi vähenemine. Aasta esimesel poolel andis see ligi poole jaekaubandusettevõtete kogulangusest. Selle põhjuseks on ühest küljest jahtunud kinnisvaraturg, kuid ka varasem era- ja riiklikult tugev kasv.

Ligi viiendik langusest tuli aga supermarketite müügiimahtu vähenemisest. Seevastu mootorikütustega tegelevate ettevõtete jaemüügi kasv kompenseeris mõnevõrra muude jae-



TÕNU MERTSINA
Swedbanki peaökonomist

kaubandusettevõtete müügiimahtu langust.

Euribori langus toob majapidamistele leevenduse viitajaga

Jaekaubanduse müügiimaht ei näita paranemist vaatamata sellele, et inflatsiooniga kohandatud netopalk ehk ostujõud kasvab juba möödunud aasta keskpaigast. Ligi pooltel Eesti leibkondadel on laenukohustused, sealhulgas ligi veerandil on eluasemelaeand.

Euribori langus leevendab küll laenuvõtjate kohustusi, kuid kuna laenulepingud on valdavalt kuue kuu euribori järgi, siis toimub see pikema viitajaga. Nii jääb sel aastal euribori languse mõju Eesti majapidamistele pigem tagasihoidlikuks. Tuleks aga arvestada, et kommertspangad on tõstnud tähtajaliste hoiuste intresse, mis kompenseerivad osaliselt majapidamiste laenukulu.

Kuna Eestis on majapidamiste võlgnevus nende sissetulekute suhtes suurem kui Lätis ja Leedus, oleme intressimäärade tõusust veidi suurema löögi saanud. Samas on majapidamised oma laenukohustuste täitmisega hästi toime tulnud. Seda on lisaks ostujõu paranemisele toetanud majanduslangusele üsna hästi vastu pidanud tööturg. Kuigi kuises võrd-

luses läks tähtajaliste hoiuste kasv juunis pärast kahte aastat kergesse langusesse, on nende 36protsendiline osakaal kogu hoiuste portfelli viimase kümne aasta kõrgeim. Juunis hoidsid majapidamised tähtajalistel hoiustel 4,3 miljardit eurot, mida vähemalt lähiajal tõenäoliselt tarbimiseks ei kasutata.

Majapidamiste kindlustunde paranemine võtmetähtsusega

Majapidamiste kindlustunne on viimastel kuudel küll paranenud, kuid see on jõudnud tagasi vaid möödunud aasta kevade tasemele, mis on tublisti allpool pikaajalist keskmist. Balti riikide võrdluses on meie majapidamiste kindlustunne kaugelt kõige nõrgem. Leedus on see kõige tugevam ja seda on näha ka nende tarbimisest. Sama lugu on jaekaubandusettevõtete kindlustundega, mis on Eestis oluliselt nõrgem kui euroalal keskmiselt. Jaekaubandusettevõtete kindlustunde langus on sel aastal küll pidurdunud, kuid ka see on veel väga nõrk. Samas püsib laoseis kõrgel, mis põhjustab soodumtõuke.

Uue valitsuse eesmärgiks paistab küll olevat laiemas mõttes kindlustunde parandamine, kuid uued maksumuudatused võivad sellele plaanile vastu töötada, vähemalt lähiajal. Majapidamiste kindlustunde paranemine on aga tarbimise kasvu taastumise ja maksulaekumiste paranemise juures võtmetähtsusega. Kuna eratarbimine on ligi pool Eesti sisemajanduse kogutoodangust, siis on sellel ka oluline mõju kogu majandusele.

● Meie langusele üsna lähedal on ka Belgia ja Läti, samas kui Leedu ligi neljaprotsendiline kasv kuulub EL tugevamate hulka.



LUGEJA KÜSIB

Miks on mu öine elektritarbimine suurem kui päevane?

Elektriarve koosneb nii elektri hinnast kui erinevatest tasudest ja maksudest. Mõnel tarbijal on arvel veel eraldi rida öisele elektritarbimisele. Kui reeglina kasutame elektrit enim päevase ajal, võib tekkida olukordi, kus hoopis öine tarbimine on suurem. Miks see nii on?

Elektripaketti on võimalik valida kas ühe- või kahetariifseks. Kui ühetariifse puhul on öösel ja päeval sama hind, siis kahetariifse paketi puhul kehtib elektrile tunnipõhine hind, mis on öösel ja päeval erinev.

Öine hind ei kehti ainult öösel
Võiks ju arvata, et päevane hind kehtib esmaspäevast pühapäevani tea-

tud kellaegadel, kuid tegelikult ei vasta see päriselt tõele.

Päevane hind (kahetariifse elektripaketi puhul) kehtib esmaspäevast reedeni kell 7–22.

Öine hind kehtib aga:

- esmaspäevast reedeni kell 22–7;
- laupäeval ja pühapäeval terve ööpäeva;
- riiklikul pühapäeval terve ööpäeva jooksul.

Seega, kui kasutate nädala sees öösel ja varajastel hommikutundidel, nädalavahetusel ning riigipühadel elektrit rohkem kui päevase elektrihinna ajal, ongi sinu öine tarbimine elektriarvel suurem.

Sobiv elektripakett just sinu soovidele ja vajadustele

Ühetariifse paketi puhul ei ole vaja kellaegade pärast muretseda, sest sõltumata nädalapäevast või kellaajast on elektrihind sama. Välja arvatud börsipaketi puhul, mille hind muutub iga tund.

Valides ühetariifse elektripaketi, on elektri kilovatt-tunni (kWh) hind odavam kui kahetariifse paketi päevane hind.

Öine hind seevastu on kahetariifse puhul odavam kui ühetariifse kWh hind. Seega soovitakse elektripaketi valikul lähtuda eelkõige iseenda tarbimisharjumustest ja eelistustest.



NÕUANNE

Kuidas paigaldada kaitsekate, et sõrmed oleksid saagimisel kaitstud?

Töötan puiduettevõttes ja vahetevahel tuleb mul töötada ka ketassaepingil. Sellel töötades tunnen ohtu, et sõrmed võivad sattuda vastu saeketast. Ketta kohal on küll kaitsekate, mille küljes on saepuru eemaldamiseks toru, aga see kaitsekate on nii kõrgel, et võin sellegipoolest kogemata sõrme löigata. Ülemus ütleb, et seda kate ei tohi madalamale lasta, sest siis koguneb töölaualle liiga palju saepuru.

Saeketta kaitse on õige seada sellisele kõrgusele, et puitdetaili saagimise ajal ei saaks sõrm sattuda vastu saeketast. Selleks, et liigselt saepuru ei koguneks, tuleks pigem keskenduda küsimusele, kuidas parandada kohtäratõmmet.

Masina kasutamisel peab olema tagatud kaitsepiirde või -seadise olemasolu, et

vältida masina liikuva osaga kokkupuudet ja takistada juurdepääsu ohualale. Kaitsepiire või -seadis peab olema paigutatud ohualast sellisele kaugusele, mis vältib töötaja juhusliku sattumise ohualasse, näiteks vastu saeketast. Ketassaega puidu saagimisel on selge, et kui saeketta puutub kokku töötaja sõrm, on tagajärjeks löikehaav või veelgi raskem tervisekahjustus.

Tervisekahjustuse vältimiseks ei tohi saeketta kohal olev kaitsekate olla saetavast materjalist kõrgemal kui 6 mm. Selles vahemikus on nii väike, et töötaja sõrm ei mahu koos saetava puiduga liikuma vastu pöörlevat saeketast.

Saagpingil töötajale peab tööandja olema teinud juhendamise, mille käigus selgitatakse, milline on kaitsekatte õige asukoht. Samuti peab olema korraldatud

väljaõpe, mille käigus näidatakse töötajale ette, kuidas kaitsekate õigesti asendada paigutada.

Töötaja peab olema hoolas, et iga kord, kui hakatakse saagima eelmisest erineva paksusega materjali, paigaldab ta kaitsekatte uude asendisse, mis väldib ohtlikku kokkupuudet saekettaga.

Kui ülemus arvab, et saeketta kohal olev kate on vajalik ainult saepuru eemaldamiseks ja selle eesmärk ei ole saeketta ohtliku kokkupuute vältimine, on tema teadmised saagpingi ohutust kasutamise kohta ilmselt puudulikud. Sellises ettevõttes, kus teadmisi on vähe nii puidupinkidel töötajatel kui nende ülemustel, ei ole põhjust lootuda, et neil tööõnnetusi ei juhtu.

Rein Reisberg
töökeskkonna konsultant



Mullu käis Haapsalu suurel kodukohvikute päeval kohvitubadest läbi üle 10 000 inimese.

HEINRIH HEINTALU

● JUBA TEIST KORDA

Haapsalu valmistub kodukohvikute päevaks

Haapsalu linnas ja selle ümbruses maal avab juba sel nädalavahetusel kaheks päevaks ukсед üle poolseaja kohviku.

KAIE ILVES
kaie@le.ee

Kuigi kohvikute päevani oli veel neli päeva aega, tuli esimene sats kaneelisaiu Asuküla seltsimaja ahjust juba teisipäeva keskpäeval. „Ilusti saime ahju ära proovitud,“ ütles Pusküla küla suveelanik, pagar-kondiiter Margit Uuspõld. Laupäeva hommikul kell kümme avavad Uuspõld, Pille Ölekõrs ja Lea Rand, kolm sõbrannat, seltsimaja õue peal Pusküla Pagarite kohviku, et pakkuda seal kõikvõimalikke küpsetisi. „Pardiliha-kapsapirukad, lihapirukad, porgandipirukad, vorstipirukad,“ loetles Uuspõld. „Kardemonisaiad, kaneelisaiad, moonimartspanisaiad, mandlisarvekeseid. Võibolla midagi veel.“

Esimised kohvikud ootavad kundesid juba kella üheteistkümnest hommikul ja viimased sulevad ukсед pärast südaööd. Nädalavahetusel võib kohviku leida kust iganes: õunaaiast, talu- või seltsimaja õue pealt, kar-

Kodukohvikute päev

10.–11. augustil.

- Haapsalus ja linna ümber maal.
- Avatud 55 kohvikut, neist kümme Asukülas.
- Mullu käis kohvikutes üle 10 000 inimese.

ALLIKAS: MAIRE VILBAS

jamõisast, palvemajast või kiriku kellatormist. Teisipäevaks oli Haapsalu kohvikute päeva korraldaja Maire Vilbas linna peal laiali jaganud 6000 eksemplari selleks puhuks trükitud ajalehte kohvitubade lahtiolekuaegade, aadresside ja menüüdega. „Eile käisin veel Bauhofis ja seal kassapidaja ütles, et oh, kui tore,“ ütles Vilbas. „Et ta just mõtles, et kust ta need kohvikulehed saab.“

Vilbas korraldab suurt kohvikutepäeva teist suve. Mullu käis kohvitubades üle 10 000 inimese ja ukсед avas 43 kohvikut. „Tänavu hakkasime juba märtsis pihta, jagasime infot Facebooki-

ki gruppides,“ ütles Vilbas. Aprillil lõi Vilbas kodukohvikute päeva Facebooki lehe, millel on 45 000 ja rohkem vaatamist.

Lennukate nimedega kohvikuid lisandus nagu seemni pärast vihma: Kook ja Mõök, Wander-sellid ja Kreutzwald, kodused Väike Petersell, Siil ja Konnaküla kohvik kuni võõrapärase Fideli Gastroni välja.

Üleskutsest haaras kinni ka Uuspõld, kes mõtles esiti, et saab pagar-kondiitriina äkki kellelegi abiks olla. „Aga selgus, et ei ole siin midagi, tuleb ikka ise oma kohvik lahti teha,“ ütles ta. Pusküla Pagarid on üks üle poolseajast kohvikust, mis nädalavahetuseks ukсед avab, neist kümme-kond Asuküla seltsimaja ümber. Asuküla seltsi liige ja raamatukoguhoidja Imbi Sildaru teeb lahti raamatukohviku, nagu amet ette näeb. Sildaru nimetas kohvitoa Hollandi lastekirjaniku Annie M. G. Schmidti „Viplala lugude“ järgi Viplalaks ja pakub seal kõike, mida too tilluke mehike pa-

rasjagu tinistab: suupisteid iga-sugu raamatutest ehk Karlssoni lihapalle, Tipi ja Täpi komme, vapratainasõduri vahvleid ja mine tea, mida kõike veel. „Vahvikupsetamise masina on Viplala nii väikeseks tinistanud, et ma ei leia seda üles, nii et võibolla tuleb menüüd muuta,“ ütles Sildaru naljaga pooleks. Viplala ise püüdis peidus, kui Sildaru raamatukohvikus külalisi võõrustab, aga samast raamatust pärit härra Blomi kass Parm figureerib.

Üle poolseajast kohvikust peaks suupoolist leidma igaüks, sest pakutava seas on kõike vanadest headest praekartulitest ja Eesti mustast leivast Türgi valge leiva, kohvi ning siirupikookide-ni välja. Herjava külas avab kohviku Kagu-Türgist pärit Ramazan Inalhan, kes elab juba paar aastat koos abikaasa Siljaga Taeb-las ja plaanib Haapsalus avada Türgi restorani. Nädalavahetusel proovibki ta, kuidas maitseb tuleses restoranis pakutav, muu hulgas sultani roog ehk grillitud

veiseliha baklažaani jt köögiviljadega. „Mulle on ta seda teinud ja mulle väga maitseb,“ ütles Silj ja Inalhan.

Sõrgu talu noorperenaine Heivi Varus marineeris teisipäeval kurke ja ütles, et mets näitab, mida Sõrgulauri seenekohvik nädalavahetusel pakub. „Homme-ülehomme lähme seenele. Seenekastet värsket kartuli ja soolakurgiga saab kindla peale,“ ütles Varus. Sõrgulauri seenekohviku avavad Asukülas Sõrgu ja Lauri talu perenaised. „Seenesalat, seenepasteet, need on kindlad,“ ütles Varus. „Seenepirukad ka. Kui vatatud seened ja ürdisegu, mis seenetoitude juurde käib.“ Varus on seenel käinud kolmeaastasest peale. „Ema on rääkinud, et olin kolmene, kui vanaemaga koos käisin,“ ütles Varus. Sõrgulauri kohvikust saab ka perenaiste seenekäsitööd: seenekujulisi maalitud kõrvarõngaid ja kaelaehteid ning heegeldatud võtmehoidjaid ja kotte. „Ja heegeldatud seeni lastele ka,“ ütles Varus.

Koluvere hooldekodu tõstab hinda

Septembrist tuleb Koluveres asuva Lossipargi eakatekodu hooldekoha eest välja käia iga kuu 150 eurot rohkem kui seni.

Nii peab seal kõige odavam koha eest uuest kuust maksma 1350 eurot. See on kõige väiksema hooldusvajadusega inimese elamine kolmekohalises toas. Omaette toas elava suure hooldusvajadusega inimese koha eest tuleb aga tasuda 1650 eurot.

Hooldekodu põhjendab oma kirjas Läänemaa vallavalitsusele hinna tõstmise vajadust hooldus- ja põetushandite, toidu-



Suurem hooldekodude hinnatõus jääb uude aastasse. ANDRA KIRNA

kaupade, kommunaalteenuste – vee, elektri ja kaugkütte – kallinemisega.

Ka on Lossipargi eakatekodu otsustanud elukalliduse tõusu

tõttu tõsta septembrist oma töötajate palku.

Teistes Läänemaa hooldekodudes – Haapsalu, Risti, Oru ja Lihula omas – praegu hindasid

tõsta ei plaanita. „Praegu me seda teha ei plaani. Muidugi tõusevad hinnad, aga ega me uut hinda kehtestades ei arvestanudki, et kõik samale tasemele jääb,“ ütles Risti ja Oru hooldekodu juhataja Elle Ljubomirov. Risti ja Oru hooldekodu tõsteti hindu selle aasta algusest.

Läänemaa haigla hooldekodu juht Tiina Rohi ütles, et ka neil vaadatakse hinnad üle aastavahetuse paiku. „Nii nagu seda alati tehtud on,“ ütles ta.

ANDRA KIRNA

Läänemaa hooldekodude koha maksumus eurodes septembrist

- Läänemaa haigla hooldekodu 1260–1350
- Risti ja Oru hooldekodu 1150–1225
- Lihula südamekodu 1250–1600
- Lossipargi eakatekodu 1350–1550
- Suurema hooldusvajaduse korral võivad summad kuni 350 euro võrra kõrgemad olla

ALLIKAS: HOOLDEKODUD

● LÜHIDALT

Vallavanem muudab Vormsi vallavalitsust

Järgmisel reedel, 16. augustil peaks Vormsi volikogu suurendama vallavalitsuse liikmete arvu ning kinnitama ametisse uue koosseisu.

„Vormsilt lahkub kahjuks perekondlikul põhjusel üks vallavalitsuse liige – Janika Viilma,“ selgitas vallavanem Maris Jõgeva muudatuse tagamaid. „Sellepärast me otsime sotsiaaltöö- ja haridusspetsialisti [selles ametis on praegu Viilma – toim.]. Ja plaan on ka vallavalitsuse laiipindus suurendada.“

Seega on vallavalitsuse uues koosseis keegi Viilma asemel ning vallavalitsuse koosseis suureneb ka ühe liikme võrra. „Ma ei oska praegu täpselt öelda, missugused muudatused ma välja pakun,“ ütles praegu viimast nädalat puhkusele viibiv Jõgeva. „Aga vähe-malt ühe uue liikme pakun ka välja.“

Järgmiseks reedeks loodab Jõgeva volikogule oma muudatuset-tepaneku teha. „Oleme saare peal juba rääkinud ka, aga ma ei taha ennastki midagi välja öelda,“ lausus Jõgeva.

Alates 18. augustist 2023 töötab Vormsi vallavalitsus koosseisus: Meelis Mägi, Janika Viilma, Andres-Andi Sarv ja vallavanem Maris Jõgeva.

Urmas Lauri

Palivere naabruses- se Kaasiku külla uut karjääri ei tule

Kevadel esitas Lääne Teed OÜ keskkonnaametile taotluse uurida 22 hektari suurusel alal riigile kuuluva 2160 hektari suuruse kinnistu Kullamaa metskond 31 läänepoolse servas asuva liivamaardla tarbevarusid.

Lääne Teede karjääride projekti juht Taavi Altmets ütles toona, et Kaasiku külla kavandatava karjäär on ettevõtte jaoks oluline.

Kuu aega tagasi kirjutas Lääne Elu, et Palivere osavallakogu otsustas üksmeelselt, et ei nõustu Kaasiku külla kavandatava liivakarjääri geoloogiliste uurimistöödega.

„Palivere ümbruses on karjääre küll,“ ütles Palivere osavallakogu esimees Risto Roomet. „Selle maailmavaatega me küll ei ole, et tehke, aga mitte minu taga-aeda. Aga Tammikule ei sobi karjäär kuidagi. See on ju alevisisene ala.“

Lääne-Nigula vallavalitsus oli Palivere osavallakoguga ühte meelt ning polnud geoloogiliste uurimistöödega Tammiku külas nõus.

Lääne Teed teatas juuli lõpus keskkonnaametile, et ei vaidlusta kohaliku omavalitsuse otsust ja võtab liivamaardla tarbevarude uurimise taotluse tagasi.

Teisipäeval teatas keskkonnaameti maapõuebüroo peaspetsialist juhataja ülesannetes Tiit Rahe, et Palivere uuringu geoloogilise uuringu loa taotluse menetlus lõpetatakse.

Urmas Lauri

Veaparandus

Teisipäevases Lääne Elus ilmus artikkel „President Meri endise suveresidentsi ehitus takerdub“, kus oli ekslikult kirjas: „Noarootsi osavallavanem Aivo Hirno meenutas, et kui Karu hakkas residentsi rekonstrueerimisega tegelema, tahtsid kohalikud, et kallasrada oleks avatud. Hirno sõnul sadamaalal kallasrada ei kehti, aga maaomanik peab tagama sadamast ümberpääsu.“

Tegelikult ütles Hirno esmaspäeval: „Kunagi, kui nad hakkasid tegema, keegi kohalik, kes tahtis, et oleks avatud, aga sadamate puhul see kallasrada teema ei toimi, ega seal rohkem teemat ei olegi. Ma jään selles osas vastuse võlgu, ma nii üksikasjades sellega ei tegele.“

Juba 1. oktoobril 2019 kirjutas Lääne Elu, et vallavalitsus nõuab Armin Karult ligipääsu merele.

Urmas Lauri

● VIIMASE AASTA LEIUD

Lihula viinaköögi esimene näitus on arheoloogiast

Rootslaste lennutatud vibunool, Saastna kabeli Jeesuse kuju ja Keemu koge tükk on kolm tähelepanuväärset leidu, mida eilsest näeb Lihula mõisa vastrenoveeritud viinaköögi esimesel näitusel.

KAIRE REILJAN
kaire@le.ee

Näituse ühe koostaja, arheoloog Mihkel Tammeti sõnul oli Lääneranna valla esimene soov tutvustada Lihula kultuuripäevade puhul inimestele viinaaia ümbrusest välja tulnud leide. „Mõtlesime, et ei piirdu ainult viinaaia leidudega. Kuna kolleegidel arheoloogidel on olnud toredaid leide, nimetame seda Lääneranna arheoloogia näituseks,” ütles Tammet.

Näitusele jõudnud leiud on kõik päevavalgele tulnud viimase aasta jooksul ja pärit kolmest kohast – Lihula viinaaiale lisaks Saastna kabeli juurest ja Keemust. „Ekspositsioon ei ole suur, aga on ilmekas,” ütles Tammet. Tema sõnul võiks näituse ühisnimetaja olla keskaja kaubandus ja linnaelu, sest kõik leiud haakuvad selle teemaga.

Leid 10. sajandist

Nagu linnades ikka, on näitusel kõige rohkem keraamikakilde Lihulast. Enamasti on tegemist Saksamaalt siia jõudnud anumatel kildudega, kuid importheraamika kõrval on leidude hulgas ka 10.–12. sajandi käsitsi valmistatud keraamikat.

„See on ilmselt kõige vanem leid viinaaia kaevu juurest,” ütles Tammet. Kaev, mille ühele servale toetub viinaaia müür, on ka ise tähelepanuväärne leid, sest teadaolevalt on see Lihula vanim kaev.

Lisaks keraamikale on viinaaia ümbruse leidudest näitusel hobuse suitsed ja jäänaelad. „Meil on ka tore kolmnurkse läbimõõduga noakene muinasaja lõpust,” tutvustas Tammet järgmist eksponaati.

Jaani kirikus kõlab Kanada helilooja esmaettekannet

Eesti juurtega Kanada organist Norman-Ilis Reintamm toob tšellisti Aare Tammesaluga laupäeval Jaani kirikus esmaettekandele Kanada helilooja Dorothy de Val'i teose „Estonian dances”.

Reintamm on dirigent, pianist ja muusikategelane. Ta on muusikat õppinud Toronto ja Londoni ülikoolides, kuulunud üle maailma mitmetesse orkestritesse ja kooridesse ning neid juhatanud, samuti on ta olnud Vanemuise teatri dirigent. Ta on kirjutanud ka mitu vaimulikku koorilugu.

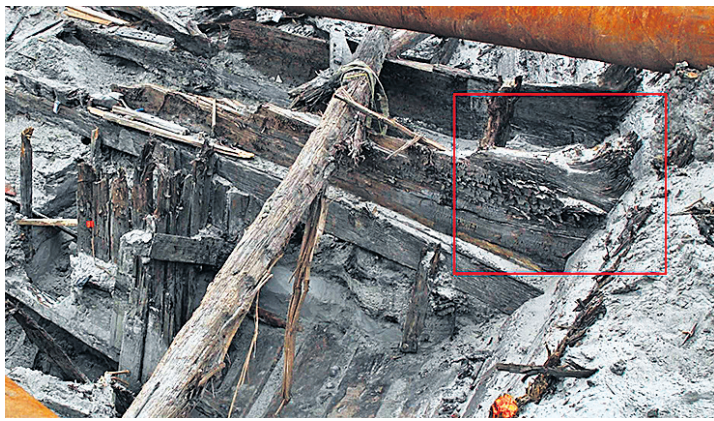
Tšellist Aare Tammesalu tekitab solisti ja kammermuusikuna, esitades nii klassikalist repertuaari kui ka nüüdismuusikat.

Kontsert on pühendatud Jaani kiriku 90. sünnipäevale. Kokku tuleb esitamisele kaheksa pala.

MALLE-LIISA RAIGLA



Arheoloog Mihkel Tammet näitab Lihula viinaköögis Läänerannast välja tulnud leide. KAIRE REILJAN



Tallinnast Lootsi tänavalt leitud koge aitas selgitada Keemu koge tüki asukohta. MIHKEL TAMMET

Üks tähelepanuväärsemad kaevuleidused on skandinaavia-pärane nooleots, mis võib olla tunnistajaks täpselt 804 aastat

tagasi, 8. augustil 1220 toimunud lahingust Lihula linnuse all. Nimelt just sel päeval ründasid saarlased Lihula linnuses

se end sisse seadnud rootslasi ja löid neist 500 meest maha. Leitud nooleotsa lasid ilmselt rootslased linnusest lendu saarlaste poole.

Viinaaia juurest leidsid arheoloogid ka kolm münti, millest kõige uuem on 1672. aasta Rootsi münt. Kaks varasemat münti on aga keskaegsed – 1380. aastal Tallinnas löödud artig ja brakteaat ehk ühelt poolt vermitud Hamburgi münt 14. sajandi algusest.

Sel suvel jätkasid Tammet ning Läänemaa muuseumi juht Anton Pärn Läänemaa muuseumi ja Keskvere kultuurikoja toel Saastna Püha Olavi kabeli uurimist.

Suuremad kaevamised olid Saastnas aastatel 2022–2023. „Sel aastal tahtsime vaadata, kuidas

müürid jooksevad ja tegime seestpoolt lahti lõunamüüri, et leida ristuvaid müüre, mis kinnitaks varasema kabeli võimalust,” rääkis Tammet. Nii tuligi päevavalgele keraamiline Jeesuse kuju, mis kaunistab ka Lääneranna arheoloogianäituse plakati.

Tammeti sõnul leiti eelmisel aastal Saastnast üksikuid fragmente Püha Katarina ja Püha Nikolause kujudest. „Nüüd leidsime Jeesuse. Võib-olla on see olnud mõnel väiksemal altari keskne figuur. Väga hea välimusega ja tundub ka üsna hea kvaliteediga,” ütles Tammet. Ta lisas, et Saastna puhul on Jeesuse kuju näol tegemist haruldase leiuga. „Ainuüksi selle peale võiks sinna korraldada palverännakuid,” ütles arheoloog.

16. sajandil on kirikuvisiitatsioonides kurdetud, et Saastna kabeli juures käiakse paganaaja usukommete järgi ohverdamas. Et Saastnas ei käinud ainult ümbruskonna inimesed, vaid tulijaid oli ka kaugemalt, tõestab kabeli kaevamistel leitud Gotlandi päritolu 16. sajandi münt.

Üks uuemaid leidusid näitusel on Keemust leitud keskaegse kaubalaeva koge massiivne tammepuust tükk. See ei tulnud päevavalgele küll arheoloogilis-

te kaevamiste käigus, vaid koge tüki leidis kohalik elanik ranalt, kuhu meri selle uhtunud oli. „Sealt, kust varemgi on koge tükke tulnud,” täpsustas Tammet. Esimesed koge tükid leiti Keemus juba ligi 20 aastat tagasi. Tammet ütles, et kuigi laeva ennast pole seni leitud, on kõik leitud tükid ilmselt pärit ühelt ja samalt kogelt, mis on 13. sajandil Keemu kandis oma otsa leidnud.

Leid tuleb lahti seletada

„See on ilmselt päris suure laeva oma,” ütles viimase leiu kohta Tammet, kes juhtis mõne aasta eest Tallinnas Lootsi tänavalt leitud koge väljakaevamisi. Just Lootsi laeva näitel pani Tammet paika leitud tüki asukohta asul – see on olnud aluse vasakus pardas tekialune tugi.

Arheoloogilised leiud on küll põnevad, kuid selleks, et need ka arheoloogiaga vähem kokku puutunud inimestel kõnetaks, tuleb nende taust ja lugu lahti rääkida. Selleks ongi OÜ Kunst ja Maigi Magnus valmistanud näitusele leide ja Lääneranna arheoloogiat tutvustavad plakatiid. Kui leiud peale näituse lõppu septembris muuseumite fondidesse hoiule kolivad, võiksid plakatiid jääda viinaaia pikemaks ajaks.



Saastna Jeesus.

MAIGI MAGNUS

Haapsalu noored sportlased ja tantsijad käisid sõpruslinnas Rendsburgis

22.–27. juulil toimusid Saksamaa põhjaosas asuvas Haapsalu sõpruslinnas Rendsburgis kümne korda Euroopa noorte mängud.

Seekord oli Rendsburgi kokku tulnud kaheksast erinevast riigist (Saksamaa, Inglismaa, Taani, Holland, Prantsusmaa, Poola, Ukraina ja Eesti) üle viiesaja 13–20aastase noore. Omavahel võeti mõõtu kümnel spordialal ning osaleti suurejoonelisest muusikaprojektist.

Esimest korda oli noortemängude programmis tüdrukute jalgpall. Haapsalut käis koostöös Läänemaa jalgpalliklubiga esindamas kaheksa neidu. Kuna Aalborg (Taani) ja Vierzon (Prantsusmaa) loobusid viimasel hetkel sel alal osalemisest, said tüdrukud platsil palli taga kohaliku klubi TuS Rotenhofi eri võistkondadega.

Kokku esindas Haapsalu linna Saksamaa mängudel 39 noort, lisaks jalgpalluritele ka 12 kergetõustiklast, 11 tantsijat ja kaheksa tennisisti koos treeneritega.



Ligi 40 Haapsalu noort esindas Rendsburgis kodulinna. ERAKOGU

Kogenud kergetõustikutreener Kaja Ladva oli neil mängudel juba kolmandat korda. „Nii mina kui ka lapsed jäime reisiga väga rahule,” ütles Ladva. „Selline väikelinnade noortele rahvusvahelist võistluskogemust võimaldav üritus on äärmiselt tä-

nuväärne ning motiveerib treeningutel rohkem pingutama.”

Tennisistide, keda saatsid treenerid Igor Nudelman ja Maili Märss, oli mängudel kaheksa. Lisaks sportlastele olid Haapsalu linna esindamas T-Stuudio tantsijad koos juhendajate Mai-

ri Grossfeldti ja Karoline Suhhovi. Viimase loodud kavaga esinesid Haapsalu tantsijad lõputseremoonial.

„Oli suur rõõm olla osa Haapsalu delegatsioonist ning töötada suurepärase õpetajate Nina Scholzi ja Claudia Piehl-Conradi

käe all. Meie jaoks oli nädala kulminatsiooniks sündmuse finaali lavastus „The Greatest Show (of Rendsburg)”,” avaldas T-Stuudio sotsiaalmeedias.

„Võistlemine on neil mängudel küll oluline, kuid tähtis on ka omavahel kokku saada ning uusi sidemeid luua,” ütles lõputseremoonial Rendsburgi linna pea Janet Sönnichsen.

Nii bussireisil kui kogu Rendsburgis veedetud aja jooksul olid noortele ja nende saatjatele toeks Haapsalu linna noorsootöö spetsialist Urve Sarapik ja aselinnapea Helen Rammu. Avatseremoonial ning erinevatel sõpruslinnade ametnike kohtumistel osalesid Haapsalu aselinnapea Tõnu Parbus ja volikogu liige Mati Hunt.

Haapsalu noored jäid reisiga väga rahule ja avaldasid lootust, et sarnast sõpruslinnade koostööd tuleb ka edaspidi.

Viimati osales Haapsalu esindus Rendsburgi suurel spordil ja kultuuripeol 2016. aastal.

TRIIN VELLEMEÄ
Haapsalu delegatsiooni liige



Kunstnik Tiina Ojaste maalid on mitmekihilised ja värvirohked.

ANDRA KIRNA

TRADITSIOONILINE ÖLIMAAL

Kunstikooli hoovigaleriis näeb Tiina Ojaste maale

Tiina Ojaste on näitusele „Silmapiiril” Haapsalu kunstikooli hoovigaleriis välja pannud lillemaalid ja maalid, mille tegelasteks kummalised, rahulikud, pisut renessansiaegse väljanägemisega naised.

ANDRA KIRNA
andra@le.ee

„Ütleksin, et nad on ikka nüüdisaegsed naised, mõningase ajaloolise taustaga,” ütles Ojaste.

Tähelepanuväärset detailset, anatoomiliselt täpsed ja loomutruud, annavad nad tunnistust autori heast traditsioonilisest kunstiharidusest. Seda enam, et tegu pole ei naturist maalitud portreede ega fotolt maha joonistatuga. „Ma jälgin inimesi, mulle meeldib neid vaadata. Igas naisel on midagi ilusat. Kellel on ilusad silmad, kellel huuled, kellel kaunis nina... Nii ma nad oma maalides kokku panengi,” rääkis Ojaste.

„Olen õppinud nii Pärnus laste kunstiringis kui ka Tartu kunstikoolis. Seal veel siis, kui meid õpetasid endised pallaslased,” ütles Ojaste. Oma õpetajate hulgas nimetas ta Lola Liivat-Makarovat, kes aga hoopis abstraktsionistina tuntud on.

Millega Ojaste maalide kangelland ka parasjagu ei tegele, mõjuvad need tõsised naised väga rahulike ja loomulikena – häirimatuna oma üle aja ulatuvas luksuses. „Eks see, mis inimest ümbritseb, jõuab ikka tema loomungusse. Ma leian, et igasugust rahutust ja närvisust on meie ümber praegu kaugelt liiga palju. Maalimiseks vajan ma segamatut rahu, omaetteolekut. Seda, et tuju oleks hea ja meeleolu positiivne. Kuulan meelsasti klassikalist muusikat, tümps minu maailma ei taha sobida,” rääkis autor.

Muinasjutulist ruumi ja mängulist maailma täiendav häbenematu natuuritruudus Ojaste maalidel erineb suuresti sellest, mida kunstisaalides juba kaua nähtud on. Modernismi alati uue

poole püüdlemine Ojastet ei võlu. „Olen tegelenud mitu aastat just vanade meistrite stiilis maalimisega,” ütles ta. Ojaste õlimalid on valminud aja jooksul kihtkiht, vahepeal kuivades – nii, nagu selles tehnikas maale on aastasadu tehtud.

„Ma jälgin inimesi, mulle meeldib neid vaadata. Igas naisel on midagi ilusat. Kellel on ilusad silmad, kellel kaunis nina...,” rääkis Ojaste.

Detailitüpsus ja natuuritruudus iseloomustavad ka välja pandud lillepilte. Elutruu ristikuõis külluslikus buketis kutsuvad end väga lähedalt vaatama. On aga maalitud iseenesest ääretult lihtsate võtetega. „Aastatepikkune harjutamine ja kogemus,” muigas kunstnik. „Tuleb täpselt teada, milline värv. Aga mitte ainult milline värv, vaid ka millise kon-

sistentsiga see peab olema. Vaja on teada, millise pintsliiga saab teha just sellise pintsliilõõgi, millest jääb lõuendile üksainus õieke aasristiku nutis,” kirjeldas kunstnik.

Ojastel on ka varem Haapsalu näitus olnud, siis kunstikooli majagaleriis. „Aga juba tol ajal hakkas mulle hoovigalerii meeldima. Rustikaalsed paekiviseinad on heaks, kontrastseks taustaks. Galeriis on hea valgus ja seal on ruumi,” ütles Ojaste, juba ammu kinni pandud galeriiaega põhjendades. Suvel ta tavaliselt näitusi üles ei pane. Ojaste suved kuuluvad perekonnale, sõpradele, aiale ja kultuuriüritustele. Tema maalid sünnivad siis, kui teiste inimeste jaoks on saanud igav november. „Kui sõbrad ohkavad, et sügis ja enam aias olla ei saa, olen mina õnnelik – saab ateljeesse. Ma juba praegu kibelen sinna,” sõnas ta.

Näitus „Silmapiiril” on avatud 18. augustini.

Jalukse peetakse laupäeval simmanit

Jalukse külaselts korraldab laupäeval, 10. augustil taas simmanit.

„Juba kolmandat aastat korraldame Jalukse külas mõnusat pidu, kus on lõbus tervel perel,” ütles Jalukse külaseltsi juhatuselise liige, Aaviku talu perenaine Janne Rau.

Seni toimunud peod on Rau sõnul väga edukad olnud – kokku 150 külalist mõlemal aastal, mis on väikse 70 elanikuga küla kohta väga palju.

Pidu algab laupäeval kell viis pärastlõunal ja kestab Jalukse külaplatsil ja Pritsukuuris nii kaua, kui jaksu on. Peost osasaamiseks tuleb soetada viis eurot maksev pilet. Kuni 14aastastele lastele on sissepääs tasuta, kuid vanematel tasub ka nende tarvis viie-euro tasku pista, sest lapsed saa-



Jalukse küla simman 2022. aastal.

JALUKSE KÜLA

vad viie euro eest terve õhtu läbi batuudil karata.

„Mis eriti hea, piletit ostmisel saad sa endale käepaela, nii et vahepeal võid käia kodus tomateid kastmas, kõrvalkülas [Soolu kü-

las Tursa metsalaval – toim.] Kolibus Krisi kontserdil või poes – Jalukse simmanile saad alati tagasi ja uut piletit soetama ei pea!” tutvustas Rau peo kodulekorda.

Simmani korraldajad on mõelnud sellele, et tegevusi jätkuks kõigile – lastele on avatud tore lasteala, kus juhendaja nendega erinevaid mänge ja tegevusi läbi viib.

Täiskasvanud saavad peoõhtu alguses avastada oma loomungulist poolt ja soovi korral osaleda Anna-Liisa Treimanni juhendamisel töötoas.

Tantsuks tuleb mängima U-Band. Kui bänd on lõpetanud, võtab muusika juhtimise üle Jalukse oma küla DJ Eugen Kajak. Õhtu jooksul on plaanis mitmeid üllatusi, esinejaid ja tegevusi kõigile huvilistele.

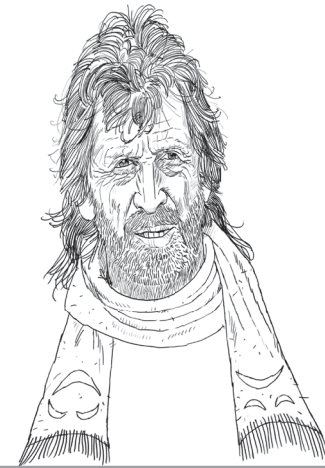
„Pidu kestab nii kaua, kuni viimane unine magama läheb, aga vähemalt päikesetõusuni,” oli Rau kindel.

URMAS LAURI

Olümpiamängud



AIVO PALJASMAA



Küll saame ka üle veetakistuse

Kõik on ju ilus ja vägev, aga kus olümpiatuli on? Mängude peamine sümbol ei hakka mitte kusagilt silma, nagu oleks ta mingi äparduse tõttu kustunud või veel hullem, pihta pandud. Keegi ei räägi ka midagi, nagu ütles kunagi Eino Baskin oma ühes tuntumas intermeediumis, kus tal kahtlusi ei olnud, küll aga teatavad kõhklused.

Esmakordselt süüdati tuli 1928. aasta Amsterdami mängude olümpiaareenil. Alates 1936. aastast alustati aga tule piduliku süütamise riitust antiikmängude hällis, iidse Olümpias. Tuli süüdatakse päikesekiirtest ja kantakse tõrvikutes üle maade ja merele järjekordseid mänge korraldavas olümpialinna. Alati on see loitnud seal 17 ööpäeva peareeni tuletornis, et kustuda lõputseremoonial. Aastakümneid on silm harjunud selle leegiga, mis sisendab teatud pühalikust ja ka turvalisust aina heitlikumas maailmas. Inimkond on alati tuld kummardanud, selles on oma vägi ja jõud.

Olen ma nüüd ise veidi uimane olnud ja pole kogu mängudelt voogavat infot haarata suutnud, aga olümpiatuld ma ikkagi ei märka. Avamisel kanti tuli lõpuks hiiglasliku kuumaõhupalli juurde, kus LED-süsteemi ja veeauru abil süüdati suur tulerõngas, mis öötaeva taustal Pariisi kohale kerkis. Korraldajad tegid sellega kummarduse ka kuumaõhupallide leiutajate, vendade Montgolfier'de suunas, aga loomulikult oli tollal teisi-ki lennuhüüsi nuputajaid ja ilus oleks leiutaja au kõigi nende vahel ära jagada.

Prantsuse ülmenukas fantaasiakirjanik Jules Verne reisib oma raamatus 80 ööpäevaga ümber maakera, osa teekonnast möödus õhupalli abil. Pariisi mängudel 1900. aastal oli isegi kavas õhupallivõistlus ja kõige kaugem finišeerija leiti olümpialinnast 1237 kilomeetri kauguselt.

Kõrvalepõikena võiks lisada, et neil mängudel võisteldi isegi puudlite pügamises. Võitja olevat kahe tunni jooksul suutnud kuninga õukonnasobilikeks puudlinahvitsateks pügada seitse neljajalgset.

Avamispöel suure tulerõnga õhkulennutamine tundus väga riskantse ettevõtmisena. Kurjadele jõududele on see ju magus suutäis. Kui nad 2001. aastal suutsid New Yorgis juba kakssiktornid maatas teha, asi see nüüd siis neil mingi õhupall ribadeks põmmutada oleks.

Tont neid prantslasi teab. Mängudel teevad nad teatrit suisa igal sammul. Näiteks kergejõustikuvõistlusel Stade de France'il ripub finišisirgest paremal tribüünide ees suur kellajurakas. Kuldse läikega ja vastavad kirjad peal. Seda ilmselt malmist valatud kella võivad kõlistada aga ainult äsja lõppenud võistlusala võitjad. Kes neist lööb siis ainult korra, kes aga tirib kellanööri koguni viis-kuus korda järjest. Olenevalt vist sellest, kui kõvasti võidurõõm atleedidele parajasti latva on lõõnud.

Sadamakõrtsides kehtib juba purjelaevade aegadest saati iidne tava, et kui keegi meremeestest baarileti kohal rippuvat kellakest kõlistab, siis tuleb tal terve ring vastavaid jooke kogu seltskonnale välja teha. Stade de France'i tribüünid mahutavad 80 000 pealtvaatajat ja vaevalt jaksaks keegi sellise „kogu ringi arve” kinni plekkida. Olümpia-võitjad naudivad aga oma tasuta kõllamisprivileegi ja tõmbavad kellanööri rõõmuga. Ka see helisev-kõlisev võiduhetk jääb Pariisi mängudest kauaks meelde.

Peitu pugunud olümpiatuli vaevas mind edasi ja paar õhtut tagasi mõtlesin isegi Kreeka antiikmütoloogiale. Prometheus teatavasti varastas jumalalt tule ja tõi selle inimestele. Peajumal Zeus aheldas ta hiljem karistuseks Kaukasuse mäestikus ühe kalju külge.

Äkki nägin aga Kanal 2 olümpiasaates, kuidas kaamera libises üle Louvre'i pargi ja selle ühes nurgas leegitses tulerõngas, kuumaõhupall keset seda. Nagu kivi oleks südamele langenud, et kõik on korras. Kindlasti peetakse selle tule ümber mitmekordset valvet ja mine tea, ehk on seal ringi nuuskimas ka kolm Eestimaalt Pariisi komandeeritud pommikoera.

Meie neljajalgsetest sõpradest reisib Pariisi ka ratsu nimega Expert. Tema perenaine My Relander jagas olümpiakülas tuba epeevehkleja Nelli Differtiga. Differti sõnul olid nad õhtuti alati rääkinud ka Expertist ja My polnud oma suksu kiitmisel sõnakitsi.

Mängude ratsutamisparkuur ei olnud meie debütantide vastu kuigi armuline. Kolm esimest takistust ületati küll puhtalt, aga enne veetakistust lõi Expert jalad sireks ja sõit oligi sõidetud.

Väga õrnana mõjus aga järgnev ülekandekaader, kui My ratsul istudes talli poole suundus ja oma lemmiku lakka ja kaela hellitavalt silitas-suksutas. Nagu lohutades, et sellest pole midagi, küll me järgmisel korral hüppame ka üle veetakistuse. Võib-olla vaikselt ütleski.

Sellise suhtumise on auga välja teeninud iga olümpialane, kellel seekord kõik veel ei õnnestunud. Küll edaspidi ka sellest veetakistusest üle saadakse.

Kolm püha õhtusöömaaga

Kuidas kõik tegelikult oli? Esiaja salaajalugu

OLEV REMSU

Henricus austas teda küsimise- ga, varem oli ainult käsutanud. Mis seal salata, pisut pakkus see rahuldust. Ees seisib püha tapa- töö, mille eest Hermann oli luba- nud Aabu poja Peebu aadlimat- riklisse kanda, tema terve Liivi- maa *princeps ac senior*’iks tõsta.

„Ma ütlen, et otse! See pare- male haru on lühike, mõttetu umbjupp, seal algab jälle põh- jatu soo,” teadis Bogdo.

„Ma ei tea,” kähistas Aap, tai- pas alles siis, et valetab – teadis küll, ja veel väga hästi teadis, et Bogdol on õigust.

Jah, kõik liivid on reeturid, see on neile näkku kirjutatud, mõtles Henricus, siis tabas teda vägev hobusekohahoo, kõrge- mas helistikus läkastused kaja- sid kivirahnudelt tagasi, kroo- nik ise kaotas tasakaalu, kõhis end hobuselt maha, vasak jalg jäi veel sadulasse kinni ning tähnik Markii lohistas austatud preest- rit tüki maad edasi, kuniks järele traavinud Aap Markiil valjastest haaras ja hobuse peatas.

Ratsaniku suurimaks häbiks on sadulast maha kukkumine. Ja kes on süüdi? See sääremähis- tes ja pasteldes liiv! Seda ta veel kahetseb!

Henricuse põlgus estide ja lii- vide vastu ainult kasvas. Kui liht- ne oli nende lihtsameelsete maa- kondi omavahel sõdima ässita- da! Ristisid tühe maakonna ära, siis võis see legaliseeritult min- na rüüsteretkele, saagi- ja mak- sustamissõtta naabrite vastu, mi- da see oleks ju niikuinii teinud, ainult et ilma Issanda abi ja loa- ta. Ja selleks, et niisugust abi ja luba naabri nottimiseks saada, lasid nad ennast rõõmuga ristida.

„Teate mis,” tuli Junus idee- le. „Organiseerime veetše!” „Meie auväärsetele vürstidele kangesti meeldib veetše.”

Selle vastu polnud keegi. Teh- tigi veetše. Paremale pöördumi- se pooldajad – Henricus de Lettis, Engelbert, Engelberti kõik ihu- kaitsjaid – karjusid võimsalt, ent otse minna soovijad – Bogdo ja Junus, nemad kõrgused vürstid ning kõik kandjad – olid lihtsalt kavalamad.

Ükski asi maamuna peal ei ole lihtne ja ei käi ilma nippideta, kõige vähem on seda veetše. Katoliikliku võimuvetikaali mees- tel, piiskopi alamatel, polnud demokraatliku rahvakoosoleku ko- gemust, nemad ei teadnud ele- mentaarset veetšetaktilast õh- kagi – kohe ei tohi kõigest jõust krappida, nutikam on oodata, mil opositsiooni kisa juba pisut vaibub, ja alles siis oma regist- rid lahti lüüa. Ja kavalus võitis- ki. Paremale soovijad hingasid juba sisse, kui otse tahtjad veel pasundasid.

Liiguti edasi.

„Tegelikult ei olnud see pä- ris õige veetše,” tähendas suur- vürst väikevürstile. „Kui pooled kaklema ei lähe, siis pole õige, siis ei loe.”

„Mul rusikad sügelesid,” kos- tis Tverdilo.

„Siis loeb, siis oli õige,” lau- sus Nevski.

Kroonik Henricus aga käis karavani sabas Aabu peale kae- bamas: „Ta lihtsalt ei kuula mu sõna.”

„Vait! Lõuad pidada ja edasi teenida!” raksatas Engelbert, kes oli seda mehlist väljendust kuul- nud suurvürst Nevskilt, Engel- bertile oli see kangesti meeldi- nud, ta oli läbematult oodanud, millal avaneb juhus seda endal kasutada.

Ja ennäe, see tuligi. Õnne jätkus kauemaks, kuna munk- preester teenis edasi ja nõnda sai aulik praost talle veel kolm kor- da peale pörutada. Aabu kohta aga otsustas Engelbert teha kak- sikvend Hermannile ettekande ning pakkuda liiv järgmiseks lõu- nasöögiks.

Annab krõmpsutada! Milliseid maitseaineid peaks tema kõrvale võtma?, mõtles Engelbert.

Ajal, mil Henricus oli kara- vandružiina viimases otsas kae- bamas, pöördus Aap Bogdo poo- le. Ja imede ime, bogdooeegen puhus liivi nagu noor jumal.

„Teie, härra pühadus, ütlesite, et te teate kõike,” alustas Aap.

„Pole tarvis härratada. Ma olen samasugune lihtne inime- mene nagu kõik teised,” vas- tas Bogdo.

„Tean kõike, eh-ee. Ei ole takti- tundeline pidada saladuses asja- olu, et ma näen kõik läbi, tean seda, kes ja mida valetab, kes ja mida õigust räägib. Seda vii- mast juhtub samuti ning see pak- kub mulle rõõmu. Ma ei uhkusta oma kõiketeadmise, ma liht- salt hoiatan inimesi.”

„Kas mul on poeg või ei ole?” pani Aap bogdooeegeni võimed proovile.

„Minul ja Jeesusel on nii pal- ju ühist, et me ei tee imesid oma võimete tõestamiseks. Me ei tee selleks, et kellelegi demonstreer- rida, mida me oleme suutelnud tegema,” rääkis Bogdo. „Ent ma tajun, et sind, hea ja aus inime- ne, piinab surmtõsine mure, ja sulle ma ütlen – su poeg Peep elab praegu Roomas, mida mõ- ned inimesed peavad maailma pealinnaks.”

Järgneb

ARRIVA OÜ

KAUBA EEST TASUMISE KOHT POES	OKTOOBER	TALENT	RIDA	LINNUKESTE HÄÄLITSE- MINE	KROON	KOLLE	ELUKUTSE	SOOME ARHITEKT, DISAINER	PAGARI- TOODE
KUUMUS- KINDEL MATERJAL									
... MÄETS			PERIFEERIA EUROOPA KOMISJON						
VOOLURIN- GI TEAT. OSA					EEL (VAN.) ... ANGELES				
TINA		SOOTAIM RAUDTEE SIBERIS				AUDI MUDEL NÖÖKAV TORGE			JALATS
EESTI POLIITIK			JÕGI AASIAS LÕÖPIMA				OSMIUM ÜLESANNE		
VEREIMEJA				PATT				UMBES	
LUMEMINEK				TASUTA				... WINE- HOUSE	
VETTE- KUKKUMISE HELI					EESTI END. DIRIGENT TOIT KALA- TOOTEST				
HÕIGE		KÜLA SAA- REMAAL KALLAKAS					MUSEAS PIKLIK SAI, KOMPVEK		
50.	KAKLUS VISKELING					INGLISE K EESSÕNA SEKUND			PINGEÜHIK
SAKSA KEELE PÕHJA- MURRE								VALD GLAUKOOM	
MÄEAHELK AASIAS					MINEVIKU- HÖNGULINE PÕHJARAH- VA LIIGE				
TAPAMAJA									
NARKOO- TIKUM			LEER RIIETUSESE						
ARSEEN		JÄÄR KÄSKLUS KOERALE				DAMOKLESE MÖÖK NAKKUMINE			
SOTSIAAL- HOOLDUS									SISSEPÄÄS
1.	TUVIMAJA ARGOON						KURTSA- TOOVIMUM ALATES		
LAI MADAL HUNNIK				AHV TEISPÄEV					
VANA- KREEKA FILOSOOF									

KUHU MINNA

• MUUSEUMID

Haapsalu linnuse muuseum
E-P 10-18. linnus.salm.ee.

Iloni Imedemaa teemakeskus
E-P 11-18. www.salm.ee.

Haapsalu raekoda
K-P 11-18. www.salm.ee.

Raudtee- ja sidemuuseum
K-P 11-17. www.salm.ee.

Rannarootsi muuseum
(Sadama 32, Haapsalu):
T-L kl 10-18, P ja E kl 10-16.
www.aiboland.ee.

Ants Laikmaa muuseum
(Kadarpiku küla, Lääne-Nigula):
K-P 11-17. www.salm.ee.

Rõude muuseum
avatud reedel ja laupäeval kell 12-
16, muul ajal ette teatades
roudemuuseum@gmail.com või
telefonil 5683 1203, Maie.

Lihula muuseum on avatud
1. mai – 30. september T-L kl 10-
17. Tel 509 9663. E-post:
lihulamuuseum@laaneranna.ee.

Hanila muuseum:
ekskursioonid etteteatamisega.

Tel 509 9663. E-post:
hanilamuuseum@laaneranna.ee.

• KINO

Haapsalu kultuurikeskuses:
„Deadpool ja Wolverine” – 8. augustil
kl 17.30.

„Madam Clicquot” – 8. augustil
kl 20.

„Harold ja völkriit” – 9. augustil
kl 15, 13.-15. augustil kl 15.

„Borderlands: salapärase reliikvia”
– 9. augustil kl 17, 13.-15. augusti-
tini kl 17.

• NÄITUSED

Keskraamatukogu (Posti 3):
kojulaenutuse ja lugemissaali vit-
riinides näitusel Haapsalu sotsiaal-
maja keraamikaringi tööd.
Trepigalerii vitriinides Haapsalu
linna 745. aasta sünnipäevale
pühendatud raamatunäitus
„Haapsalu linna pead läbi ajaloo”.

Lasteraamatukogus
(Wiedemanni 11): Tartu tantsu-
studio Duende flamenko-nukkude
näitus 30. septembrini.

Haapsalu linnagaleriis (K-P 12-
18): Mart Vainre „Paintman: maa-
limasina sünd ja tema ootamatu
vaenlane” 1. septembrini.

Haapsalu Kunstikoolis (Jaani 2):
majagaleriis: Haapsalu Fotoklubi
fotonäitus „Lille ilu” avatud 25. au-
gustini.
Hoovigaleriis Tiina Ojaste maali-
näitus „Silmapiiiril” avatud 18. au-
gustini.
Keldrigaleriis Hõlje Rahu fotonäi-
tus „Unenägu unenäo vahel” 11. au-
gustini.
Galeriid avatud K-P 12-18.

Lihula muuseumis
„Visandeid baltisaksa kultuuriloost”,
„Eveline von Maydell. Käärilõiked”.
Näitus avatud 30. septembrini.

Kullamaa kultuurimaja galeriis
näitusel: „Kullamaa Muusika Selts
– 140” ja „Kullamaa Carl August
Tantoni orel 170”.

Ants Laikmaa muuseum
(Kadarpiku küla, Lääne-Nigula):
K-P kl 11-17 Herald Eelma graa-
fikanäitus, sissepääs muuseumi-
piletiga, www.salm.ee.

KAS LEHT EI JÕUA PIISAVALT KIIRESTI POSTKASTI?

**TELLI DIGILEHT
JUBA TÄNA!**

Hoia end kohaliku eluga kursis -
loe värsked uudiseid ja
paberlehe digiversiooni,
vaata galeriisid ning
palju muud huvitavat
Lääne Elu veebis.

Hinnad alates 1,50 €
Lääne Elu | online.le.ee

Lääne Elu

Ilmub teisipäeval, neljapäeval ja laupäeval

Toimetuse aadress:

Posti 30, 90504 Haapsalu.

Toimetus 473 7222,

kuulutused ja reklaam 473 7111,
e-post info@le.ee, reklaam@le.ee
Kodulehekül: www.le.ee

Peatoimetaja

Kaire Reiljan
Toimetajad Kaie Iives, Urmas Lauri,
Malle-Liisa Raigla, Andra Kirma
Keeletoimetaja Riina Tobias
Küljendaja-kujundaja Andrus Rebane

Reklaamitoimetaja

Elina Lumeste

Kliendihaldur Mai Sarv

Väljaandja OÜ Lääne Elu: Posti 30, 90504

Haapsalu, tel 473 7222

Trükitud Printallis

Pangakontod

Swedbank EE18 2200 2210 1567 8031,
SEB EE62 1010 6020 0251 5004

Kojukandeprobleemid:

tel 661 6616, info@omniva.ee.

Toimetusel on õigus kirju ja kaastöid toimetada ja selguse huvides lühendada ning valikuliselt honoreerida. Kaastöid ei tagastata ega retsenseerita. Kaebuste korral ajalehesisu kohta võib pöörduda Pressinõukogusse pn@eall.ee.

MÜÜK

LEHMA KÕDUSÕNNIK 30 l /kott;
KUIV KÜTTEPUU 30, 40, 50 cm
võrkotis. Tammaru Farm,
info 523 8852, tg.ee.

PUIT

Müüa küttepuid koos veoga.
Info 5687 3966,
timberexpert@online.ee.

Müüa kuiva, toorest ja metsakuiva
puud, transport. Tel 505 5203.

Müüa ehituslikku saematerjali
ning voodri- ja põrandalauda.
Vedu tasuta. Tel 528 2268.

Vedu hinnas. Müüa kuiva ja märga
küttepuid. Pikkus vastavalt soovile.
Tel 5666 0431.

Müüa 3meetrist küttepuid: must
lepp, hall lepp, kask koos kohaletoo-
misega, miinimumkogus 15 tihu-
meetrit. Lisainfo tel 5829 3564.

Otse tootjalt: puitbrikett al 23.-,
turbabrikett al 210.-, Premium pellet
6-8 mm al 240.-, kivisüsi, kask 30
cm 40 l al 4.- ja klotsid al 2.50.
Kütteladu24, tel 506 8501.

Müüa küttepuid (30 cm). Hind
alates 60.- rm. Tel 5342 1344.

SOOVIN ÜÜRIDA

Soovime üürida tööstuspinda
Haapsalu linnas suurusega alates
100 ruutmeetrit. Ühendust võtta
telefonil 5883 2152.

KINNISVARA

4toaline korter müüa või vahetada
kahe 2toalise korteri vastu, mis
asuksid kas 1. või 2. korrusel
Haapsalu linnas. Tel 5664 3155.

TEENUS

Paigaldame tänavakivi Haapsalus
ja Läänemaal. Võta julgelt ühendust
ja leiame kõigile küsimustele
lahendused. Tel 5632 7955 või
dekkanehitus@gmail.com.

Korstnapühkimisteenus ja tõmbe-
probleemide lahendamine.
Korstnapitside ehitus ja remont.
Tel 5342 2642.

Ohtlike puude raie, võsalõikus ja
kruntide puhastus võsast. Helista
julgelt ja leiame lahenduse.
Tel 5623 0373, Randy.

Rakkekaevude kaevamine, puhasta-
mine ja remont. 557 4792.

OTSIN TÖÖD

Maaler-krohvi otsib tööd. Võib
pakkuda ka väiksemaid ülddehitis-
töid. Tel 5637 1399.

Toimetus kuulutuste sisu eest
ei vastuta.

TEADE

Jaani tänav on ajutiselt
suletud 12.8.2024 seoses
kaevetöödega.

Vabandame võimalike
ebameeldivuste pärast.

Rannavesi Ehitus OÜ



Kas nägid või kuulsid
midagi huvitavat?

Saada vihje veebis www.le.ee
või meiliaadressil info@le.ee.


**OLULISED
TELEFONINUMBRID**

Kiirabi, politsei, päästeamet	112
Perearsti nõuandetelefon	1220
Läänemaa haigla registratuur	472 5800
Usaldustelefon	126
Lasteabitelefon	116 111
Läänemaa naiste tugikeskus	504 2300
Maanteeinfo	1247
Haapsalu linnavalitsus	472 5300
Haapsalu veevärk	
operatiivinfo	473 5013
näitude teatamine	473 5016
Imatra Elekter, rikketelefon	715 0188


**LÄÄNEMAA
LOOMADE
VARJUPAIK**

+372 523 8957
LAANEMAA@VARJUPAIK.EE

ANNETUSE SAAD TEHA,
HELISTADES 900 7000.
KÕNE HIND 5 €.



Läänemaa toidupank
kogub toitu
puudust kannatavate
leibkondade toetuseks
Haapsalus ja Läänemaal.

Et toiduabi saada,
võta ühendust
kohaliku omavalitsuse
sotsiaaltöötajaga.

Aitame koos!

Tel 5355 4330

Kui Sul on probleem
või pole oma muret
kellegagi jagada,
on Sul võimalus
abi saada
**LÄÄNEMAA
KRIISIABIKESKUSEST**

Psühholoogiline nõustamine
515 9572 / 5560 2367

Esmatasandi
psühholoogiline kriisiabi
(eesti k) - 5671 4273
Esmatasandi
psühholoogiline kriisiabi
(vene k) - 552 0094

Nõustamine toimub telefoni
teel, veebis või asukoht
kokkuleppel nõustajaga,
sh Kastani 7, Haapsalu.

Täpsem teave
laanemaakriisiabikeskus.
weebly.com/

Toimetus avatud
E-R 8.00-16.30

Reklaamisoovid:
reklaam@le.ee

Kuulutused, teated:
le@le.ee

Üldinfo: info@le.ee

Päike paitagu Su kalmu,
kuu ja tähed valvaku...

Mälestame esimesel
surma-aastapäeval
VELLO KALLAST
(30.1.1948-9.8.2023).

Kodune perering

**Keskonnamõju hindami-
se programmi avalikustami-
se teade**

Haapsalu linnavalitsus teatab
Rohuküla sadama lõunabassei-
ni rekonstrueerimisega kavandatud
tegevuste ehitusloa taot-
luse keskkonnamõju hindami-
se (KMH) programmi avalikust-
tamisest.

Antud KMH programm on
koostatud ehitusloa taotlusega
nr 2311271/07298 kavandatud
rajatiste rekonstrueerimiseks.
Haapsalu linnavalitsus algatas
Rohuküla sadama lõunabassei-
ni sadamarajatise rekonstruee-
rimise KMH oma 4.10.2023 kor-
raldusega nr 910.

AS Saarte liinid (registri-
kood 10216057 kavandab Ro-
huküla sadama lõunabasseini
kaitserajatiste kompleksi (Lää-
nemuu, Lõunamuul ja Rist-
muul) rekonstrueerimist Lää-
ne maakonnas Haapsalu lin-
nas Rohukülas Rohuküla sadam
1 maaüksusel (katastritunnus
67401:001:0738, registriosa nr
862832, pindala 6,84 ha). Pro-
jekt eesmärk on rekonstrueeri-
da Rohuküla sadama lõunabassei-
ni kaitserajatised, mis kaitsevad
sealt väljuvaid ja sinna
suunduvaid parvlaevu (lisatud
asendiplaan). Kavandada mitte-
taastavate muulide lammutami-
ne ning projektiga antakse ehi-
tise üldine konstruktiivne lahendus
ja rajatiste paiknemine ak-
vatooriumis.

Otsustaja (ehitusloa andja)
on Haapsalu linnavalitsus (Posti
34, 90504 Haapsalu), kontaktisik
Briti Klimberg, e-post: hiv@haapsalulv.ee, tel 372 472530.

Arendaja on AS Saarte Liinid
(Saare maakond, Saaremaa vald,
Kuressaare linn, Rohu tn 5,
93819), kontaktisik Hillar Varik,
e-post: Hillar.varik@saarteliinid.ee, tel 5079875.

Keskonnamõju ekspert (KMH
läbiviija) on Skepast&Puhkim
OÜ (Laki 34, 12915 Tallinn),
kontaktisik Aide Kaar, e-post:
aide.kaar@skpk.ee, tel 372 698
8365.

KMH aruande eelnõu ja selle
lisadega saab tööpäeviti tutvuda
Haapsalu linnavalitsuse
hoone fuajees (Posti 34, 90504
Haapsalu) ja Haapsalu linnavalitsuse
kodulehel www.haapsalu.ee,
alalehel avalik väljapanek.

KMH programmiga saab tutvuda
avalikul väljapanekul kuni
28.8.2024.

Kõigil on õigus esitada kirjalikult
ettepanekuid, vastuväiteid ja
küsimusid KMH programmi
kohta avalikul väljapanekul kuni
28.8.2024 (k.a) otsustaja kon-
taktide kaudu.

KMH programmi avalik aru-
telu toimub 29.8.2024 kell 15,
Rohuküla sadamahoone II kor-
rus (Rohuküla, Haapsalu linn,
90441, Lääne maakond).

LÜÜLI KANGRO

Mälestame head inimest.
Südamlik kaastunne
tütartele ja õele.

Kuuse 4 III trepikoja elanikud



Teatame sügava kurbusega,
et on lahkunud meie
kallis ema ja vanaema

ERNA VIRRO
14.12.1933-7.8.2024.

Ärasaatmine Jaani kirikust
10. augustil kell 13.
Pärgi palume mitte tuua.

Omaksed


**KOOS ON
SOODSAM!**

Digi- ja paberlehe
tellimiseks võta
ühendust meili teel
le@le.ee või
telefonil **473 7111**.

Kohalikud
uudised
seitse päeva
nädalas

**Soovid
kuulutada?**

Paberlehes al 1.80 rida (33 tähemärki).
Veebis al 6.- nädal.

Küsi pakkumist le@le.ee
või telli veebis online.le.ee.


**HOOLI RASKUSTESSE
SATTUNUD PEREDEST!**

Läänemaa Abikassa ootab heade inimeste
ja organisatsioonide annetusi, et toetada raskus-
tesse sattunud peresid Läänemaal.

Annetusi saab teha MTÜ Läänemaa Abikassa kontole
EE592200221046665398, Swedbank AS.

Teave veebis www.abikassa.ee.
E-post laanemaa.abikassa@gmail.com.



HINGEVIUL
MATUSEBÜROO

BÜROO AVATUD E-R 10-15
KALMISTU TN 3A, HAAPSALU
TEL 58 503 340 (kontor),
5846 1111
www.hingeviiul.ee
info@hingeviiul.ee

Matusekorraldus Haapsalus ja Läänemaal,
matuseteenused ja -tarbed,
tuhastamine, haua- ja urnimatused,
lahkunu transport surnukuuri
(24/7 tel 58 007 504)

Teostame hauaplatside renoveerimis- ja
hooldustöid Haapsalus ning Läänemaal.
Müüme hauakive ja -piirdematerjale.
Hinnapakkumine ja info:
hingeviiul@gmail.com / 58 503 340

VIIIMANE VEERG



MALLE-LIISA RAIGLA

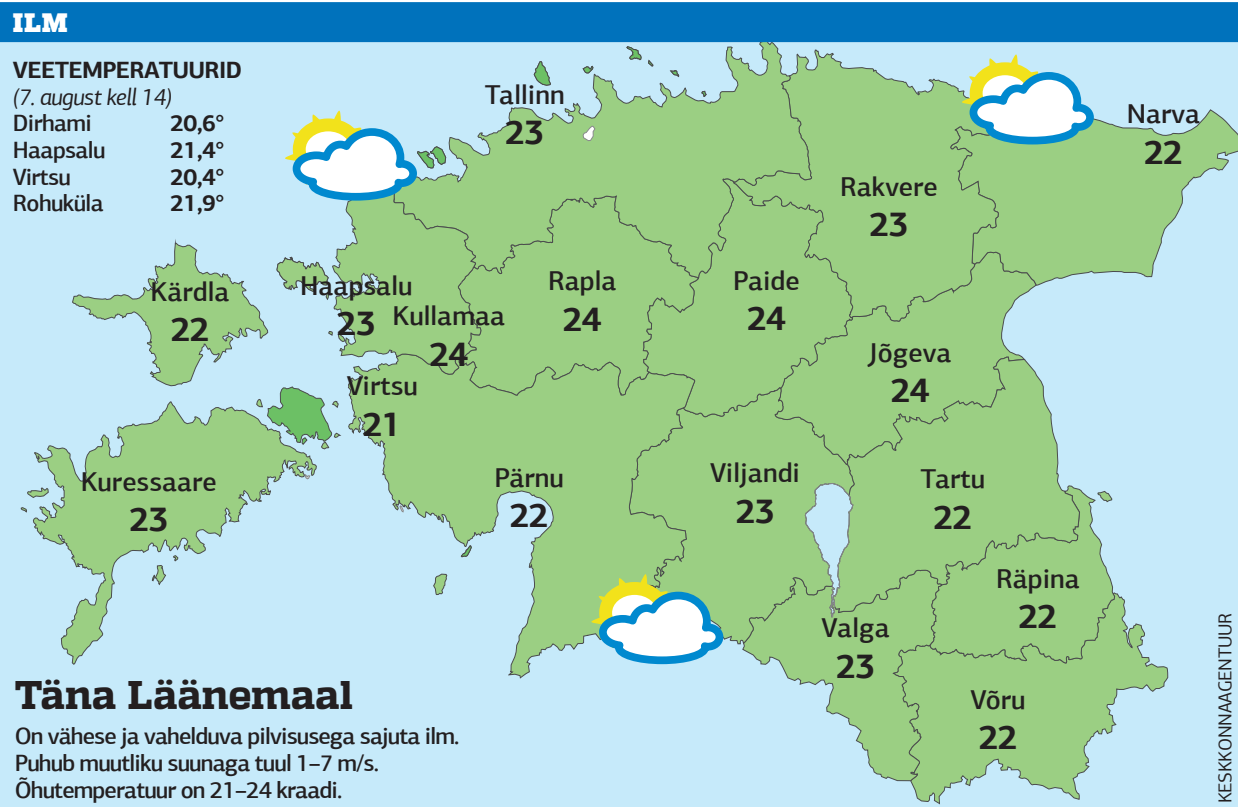
Lääne Elu räästa all pesitses suitsupääsuke

Lääne Elu toimetuse trepialuse räästa all Haapsalu kesklinnas haudus suitsupääsukeste paar välja viis poega.

Ornitoloog Tarvo Valker kinnitas, et pesitsejad olid just suitsu-, mitte räästapääsukesed ja ütles, et linnades neid leidub, eriti aedlinnades.

Pääsupaar näis esialgu otsivat pesapaika, sest lendas mitu korda ka lahtisest aknast toimetusse sisse, aga pesa ehitati siiski tavapraselt trepialuse räästa alla, kust see tänavale ei paista. Vanemad toitsid poegi kordamööda ja juuli keskel lahkusid nad pesast. Mõnda aega hoidsid pojad veel pesa lähedusse ja istusid reas Maxima poe katusel või Lääne Elu valgusreklaami peal, kus vanemad käisid neid toitmas. Looduskaitse all olevat suitsupääsukest eristab räästapääsukesest roostepruun kurgualune.

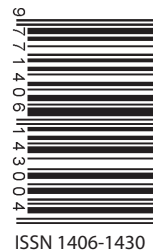
KAIE ILVES



Täna Läänemaal

On vähese ja vahelduva pilvisusega sajuta ilm. Puhub muutliku suunaga tuul 1-7 m/s. Õhutemperatuur on 21-24 kraadi.

Reede	öö päev	Laupäev	Pühapäev	Esmaspäev
edelatuul 2-6 m/s	13°...24°	läänetuul 6-10 (17) m/s	loodetuul 5-10 (17) m/s	põhjatuu 5-10 (15) m/s



VAATA KA WWW.LE.EE

REINPAUL
OSTAME KASVAVAT ja LADUSTATUD VÕSA
Raiume võsast puhtaks kraavid, tee- ja põlluääred, lepikud, haavikud jne.
Info tel 5593 3899, kaido@reinpaul.ee www.reinpaul.ee

Jälgi Lääne Elu ka Facebookis!
Juba 7600 meeldimist!

KATUSTE PESU JA VÄRVIMINE
- Hooldus nii kivi-, plekk- kui eterniitkatustele
- Katus säilib kauem ja maja saab värsket välisilme
- Küsi hinnapakumist:
tel 5550 9476 / info@katusehooldus.ee www.katusehooldus.ee

HOLM krediitkaart 100
Tasudeta krediitkaart
holmbank.ee
Finantsteenuse pakkuja on Holm Bank AS. Tutvu lepingu tingimustega ja pea nõu asjatundjaga.

Nüüd leiad Lääne Elu ka Tallinna Balti jaama ja bussijaama R-kioskist!
Osta teele kaasa või telli koju: online.le.ee/tellimine/

Eesti Segakooride Liidu laulupäev
17. august 2024 kell 16
Haapsalu lossihoov
HÄÄLED LÄBI AJA: MEIE LAULUDE LOOD
Sisepääs tasuta

18. august 2024 kell 18
Haapsalu Toomkirikus
ESLi lauljate suvekooli koor ÜENSO orkester dirigent Anu Tali
GIACOMO PUCCINI MESSA DI GLORIA
Piletid 20/15€ müügil Fientas ja tund enne algust kohapeal

41. KOORJUHTIDE JA MÜSIKAÕPETAJATE SUVESEMINAR
12.-16. AUGUST 2024 HAAPSALUS
KONTSERDID
Esmaspäeval, 12. augustil kell 20
Haapsalu Maarja-Magdaleena kirikus
Õhtune jumalateenistus Cyrillus Kreegi õigeusu laulude käsikirjast
Ansambel Heinavanker ja preester Sakarias Leppik, kunstiline juht ja dirigent Margo Kõlar
Piletid 15/10€
Teisipäeval, 13. augustil kell 20
Haapsalu Toomkirikus
Kammerkoor Voces Tallinn
dirigent Lodewijk van der Ree
Piletid 15/10€
Kolmapäeval, 14. augustil kell 20
Haapsalu Kutsehariduskeskuse saalis
Rahvuskooper Estonia noormeestekoor
dirigent Hirvo Surva
Piletid 15/10€
Neljapäeval, 15. augustil kell 20
Uuemõisa mõisas
Mati Turi (tenor)
Rein Rannap (klaver)
„KAKS KARU“
Piletid 20/15€
Piletid Piletilevis ja tund enne algust kohapeal koorihing.ee

LAURITSAPÄEVA KONTSERT
OREL 90
Laupäev 10. august kell 19:00
HAAPSALU JAANI KIRIK Kooli 4
Norman Reintamm -orel (Kanada)
Aare Tammesalu -tšello (Eesti)
Haapsalu Püha Johannese kogudus haapsalu.eelk.ee facebook.com/Haapsalukirik
Sisepääs annetusega